

Новые виды цикадок (Cicadinea, Cicadellidae) из Казахстана и Синьцзяна

И. Д. Митяев

Институт зоологии, Академгородок, Алматы, Казахстан, 480060

Описываются 6 новых видов цикадок из Казахстана и Синьцзян-Уйгурского автономного района КНР. Типы описываемых видов хранятся в коллекции Института зоологии АН РК.

Kybos laurifoliae Mitjaev, sp.n. (Рис.1-6)

Желтовато-зеленый, одноцветный. Темя равномерно закругленное, глазки расположены на равном расстоянии от глаз и продольного шва, нередко на более светлом поле или с ореолом. Лицо светло-желтое, со следами поперечных полос по бокам фронтотрипса или без них. Передний край переднеспинки с желто-зеленой узкой полосой, центральное поле прозрачное. Щиток с 1 или 2 желтыми пятнами, на скутеллюме пятно треугольное. Элитры прозрачные, шов клавуса не выражен или едва заметно темнее, чем остальная часть надкрылий. Низ тела светло-желтый, тергиты брюшка у отдельных особей затемнены. Генитальные пластинки самца в нижней части плотно прилегающие, в верхней резко расходящиеся, в густых темноватых щетинках. Отростки долей пигофора с тонко приостренными вершинами. Отростки анальной трубки длинные, тонкие, с шиловидными, слегка отогнутыми концами.

Длина ♂ - 3.5-4.3 мм, ♀ - 4.1-4.6 мм.

Материал. Восточно-Казахстанская обл., юго-восток Семипалатинской обл., окр. пос. Кокпекты, 24.VI.1979, 22 ♂, 6 ♀, 1 ♂ голотип, *Populus laurifoliae*.

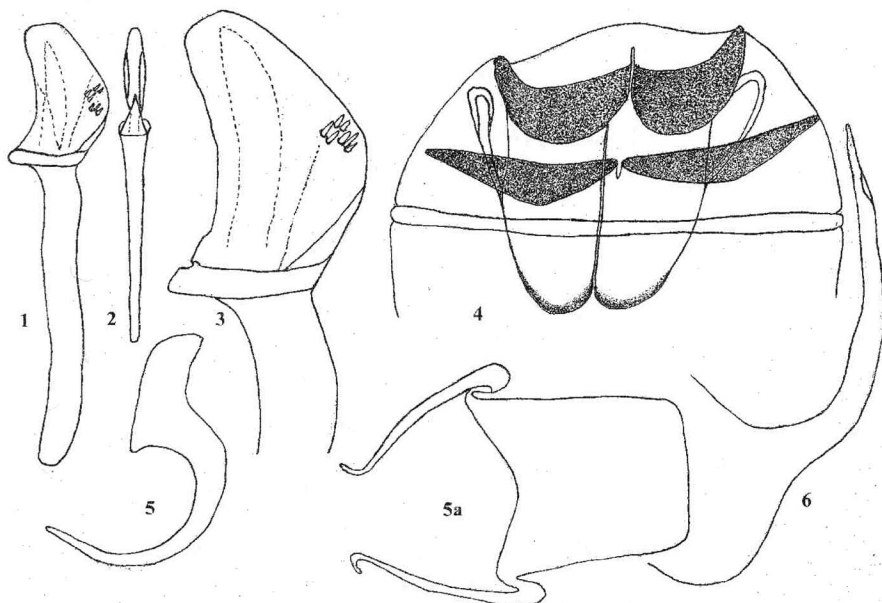


Рис. 1-6. *Kybos laurifoliae*, sp.n.: 1, 2 - эдеагус сбоку и снизу, 3 - вершина эдеагуса, 4 - аподема, прафрагма, 5 - анальный отросток, 5а - анальная трубка с анальными отростками, 6 - отросток доли пигофора.

Fig. 1-6. *Kybos laurifoliae*, sp.n.: 1, 2 - aedeagus, lateral and ventral view; 3 - aedeagus apex, 4 - apodema, praefragma, 5 - anal apophysis, 5a - anal tubulus with anal apophyses, 6 - apophysis of the pygophore lobe.

Goniogpathus turphanus Mitjaev, sp.n. (Рис. 7-9)

Общий облик, как у *G. decoratus* Hpt., серовато-бурый. Темя без рисунка, желтовато-серое, лицо такого же цвета, лишь фронтотрипс со следами более светлых поперечных полос. У внешнего края уздечек по одной отчетливо выраженной темной точке. Жгутик, иногда членики усиков, вершина хоботка буроватые. Преднеспинка серая, дымчатая, у переднего края

желтовато-серая. На щитке перед бороздкой или по всей длине пара нешироких темно-серых полос, а у основания у некоторых особей просматриваются следы треугольных пятен. Элитры полупрозрачные, жилки серые, с коричневыми, чаще прерывистыми, каемками. Перепоночка сплошь коричневая, жилки апикальных ячеек с коричневым окаймлением, у некоторых особей и сами ячейки полностью или частично коричневые. Бока среднегруди с крупным бурым пятном. Бедрa и голени желтые с темными пятнами в основании щетинок. Лапки передних голеней часто буроватые, вершины задних голеней и щетинки 3-го членика лапки на внутренней стороне бурые, темно-бурые. Стерниты брюшка, пигофор желтые, тергиты бурые. У самок брюшко сероватое, последний членик крупный, у основания яйцеклада с глубокой выемкой.

Задний край долей пигофора самца двулопастной, с субапикальным двойным рядом длинных щетинок. Верхняя лопасть в 2 раза уже нижней, их разделяет глубокая выемка. Эдеагус без боковых зубцов, его вершина слегка расширена (вид сзади), гонопор субапикальный, овально-удлиненный, вершина стилусов головчатая.

Длина ♂ - 5.5-5.7 мм, ♀ - 5. 4-5.6 мм.

Диагноз. Вид из подрода *Tamaricades* Em., 1962, по строению гениталий наиболее близок к *G. palliatus* (Leth, 1887) из Северной Африки. От остальных видов подрода внешне отличается отсутствием рисунка головы.

Материал. Китай (СУАР), окр. Турфана, Ботанический сад АН Китая, 20.05.1993, 21♂, 14♀, 3 личинки, 1 ♂ голотип. Глинисто-солончаковая пустыня, на *Tamarix ramosissima* и *T. chinensis*.

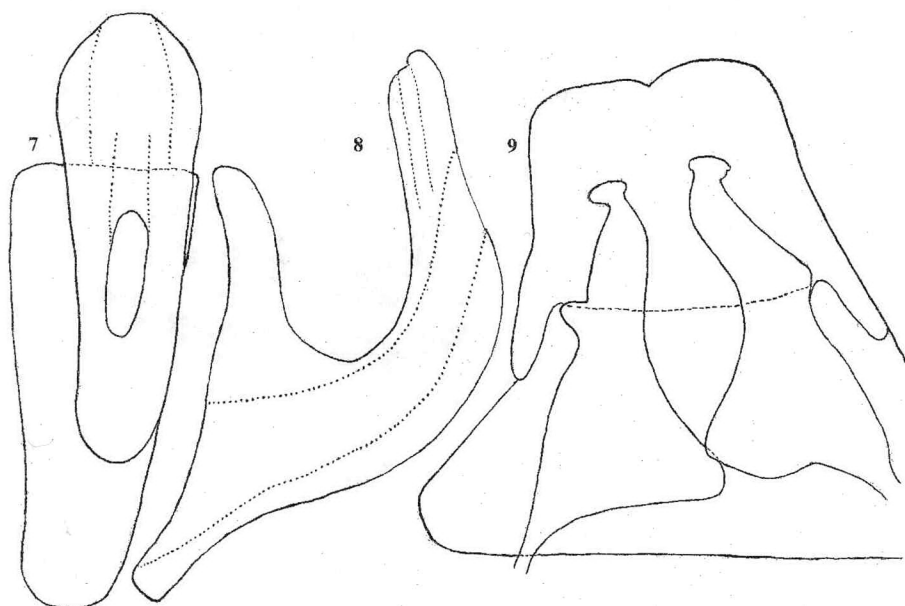


Рис. 7-9. *Goniognathus turphanus* sp.n.: 7, 8 - эдеагус, 9 - генитальные пластинки и стилусы.

Fig. 7-9. *Goniognathus turphanus* sp.n.: 7, 8 - aedeagus, 9 - genital plates and styluses.

Paralimnus svetlanae Mitjaev, sp.n. (Рис .10-13)

Мелкий, коренастый, бледноокрашенный. Основная окраска желтая, желто-белая, за исключением коричневых вершин надкрылий. Темя желтовато-белое, иногда со следами неясных пятен и с темной узкой полосой по переднему краю, параллельно которой простирается такая же полоска на вершине фронтоклипеуса. Бока груди обычно буроватые. Ноги светлые, голени с коричневыми точками у основания щетинок. Вершины задних голеней, их коготки и второй членик лапок часто коричневатые. Стерниты и тергиты брюшка буроватые, плевриты светлые. Доли пигофора самца бурые, генитальные пластинки и субгенитальная пластинка бурые, светло-бурые или белые. Яйцеклад самки темно-бурый до черного. Передний край переднеспинки желтый, задний светло-серый. Щиток желтый. Надкрылья матовые, их апикальные ячейки коричневые. Ствол эдеагуса короткий, слабо серповидно изогнут. Аподемы не развиты.

Длина ♂ - 2.6-3.0 мм, ♀ - 3.2-3.3 мм.

Диагноз. Внешне и по строению гениталий наиболее близок к *P. dentipes* Mit., 1967. Хорошо отличается от него более мелкими размерами, недоразвитыми аподемами и отсутствием зубов на стволе эдеагуса.

Материал. Китай (СУАР), окр. Турфана, Ботанический сад АН Китая, 29.05.1993, 37 ♂, 6 ♀, 1 ♂ голотип, глинисто-солончаковая луговина, низкорослый тростник.

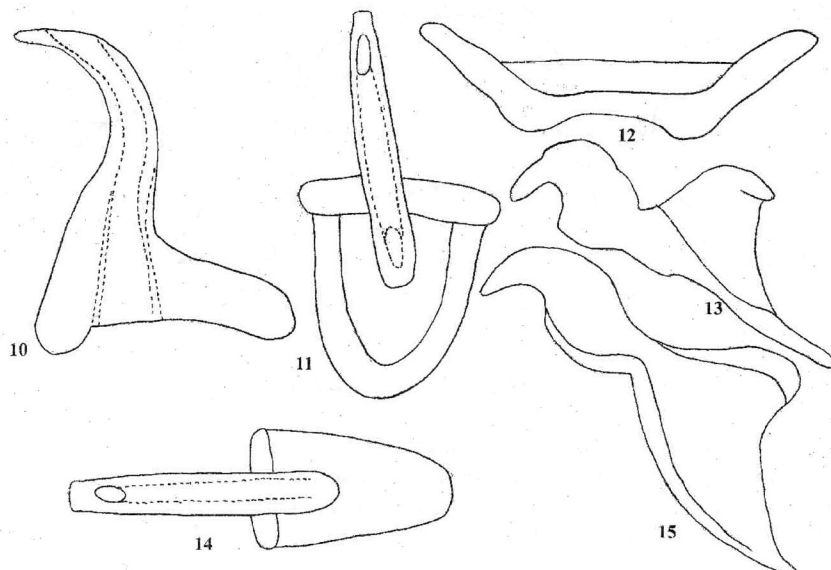


Рис. 10-15. *Paralimnus svetlanae* sp.n.: 10, 11 - эдеагус, 12 - аподема, 13 - стилус.;
Paralimnus decoloratus sp. n.: 14 - эдеагус озади, 15 - стилус.

Fig. 10-15. *Paralimnus svetlanae* sp.n.: 10, 11 - aedeagus, 12 - apodema, 13 - stylus.;
Paralimnus decoloratus sp. n.: 14 - aedeagus, back view 15 - stylus.

Paralimnus decoloratus Mitjaev, sp.n. (Рис.14-16)

Коренастый, бледноокрашенный. Вершина темени тупоугольная, переход темени в лицо плавный. Самец бесцветный, лишь на апексе надкрылий 2 слабо выраженных темных штриха, более четких у самок. Низ тела желто-белый, брюшко у отдельных самок буроватое, яйцеклад темно-бурый. На границе темени и фронтотемени пара параллельных светло-бурых полос, продольный шов темени почти достигает его вершины, затемнен, у отдельных самок окаймлен белым крестообразным рисунком.

Длина ♂ - 3.2 мм, ♀ - 3.2-3.4 мм.

Диагноз. По размерам и форме эдеагуса близок к *P. oculipennis* Em., 1972, от которого отличается отсутствием рисунка, плавным переходом темени в лицо и более длинной задней частью основания эдеагуса.

Материал. Китай (СУАР), окр. Турфана, Ботанический сад АН Китая, 29.05.1993, 1♂, 5♀, 1♂ голотип, солонцово-солончаковая влажная луговина, среди зарослей тростника, пырея и горчак.

Paralimnus serotinus Mitjaev, sp.n. (Рис.17-20)

Описание. Стройный, из группы пестроокрашенных видов. Вершина темени относительно узко закругленная. Большая часть темени занята парой квадратных коричневых пятен, на которых у внутреннего края глаз просвечиваются по 1 круглой точке. На границе темени и лба узкая коричневатая полоска, прерванная посередине, напротив шва. Фронтотемени в поперечных темных полосах, разделенных в нижней части светло-серой неширокой полосой. Низ тела светлый, с коричневатыми пятнами на голенях у основания щетинок. Вершина 2-го членика задней лапки затемнена. Переднеспинка буроватая, ее передний край на уровне внутренних краев глаз и задний край посередине светло-серые. Щиток светлый с едва заметными треугольными пятнами по бокам его основания. Жилки надкрылий белые, большая часть ячеек в нечетких коричневых пятнах.

Длина ♂ 4.8 мм.

Диагноз. По строению гениталий наиболее близок к *P. albipunctatus* Mit., 1967. Хорошо отличается от него строением аподема, формой стилуса и обрубленной вершиной эдеагуса (вид сверху).

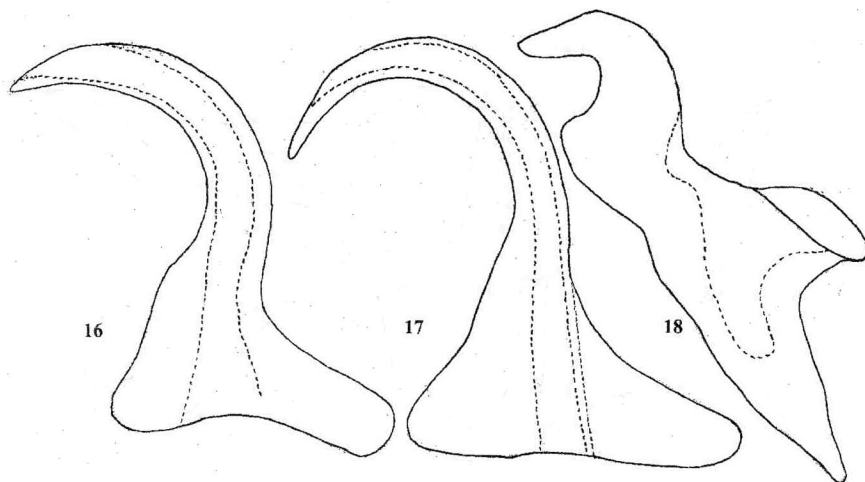


Рис. 16-18. *Paralomnus decoloratus* sp. n.: эдеагус сбоку.

Paralomnus serotinus sp.n.: 17 - эдеагус сбоку, 18 - стилус.

Fig 16-18. *Paralomnus decoloratus* sp. n.: aedeagus, lateral view.

Paralomnus serotinus sp.n.: 17 - aedeagus, lateral view; 18 - stylus.

Материал. Юго-Восточный Казахстан, Аяк-Калкан, 27 км севернее Чилика, 9.08.1989, 1♂ голотип, межбарханные понижения, среди зарослей тростника и пырея.

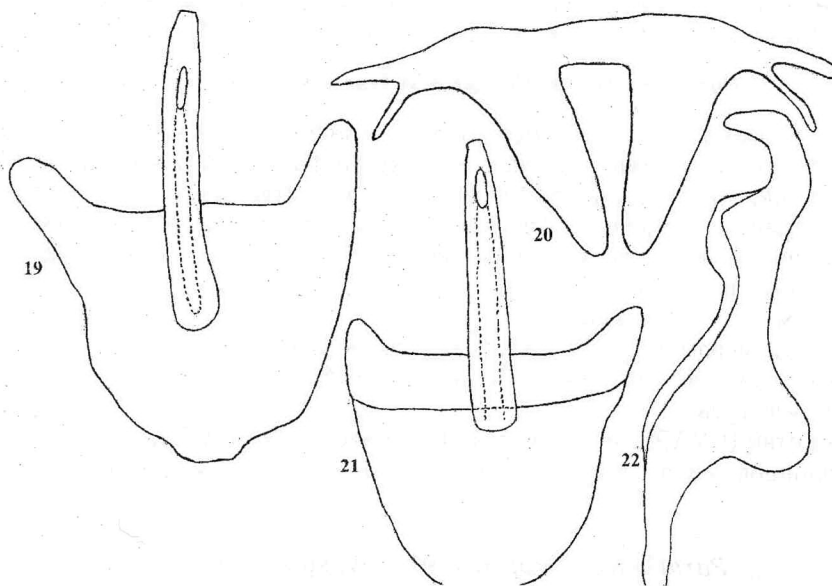


Рис. 19-22 - *Paralomnus serotinus* sp.n.: 19 - эдеагус сзади, 20 - аподема.

Paralomnus bellus sp. n.: 21 - эдеагус сзади, 22 - стилус.

Fig. 19-22 - *Paralomnus serotinus* sp.n.: 19 - aedeagus, back view, 20 - apodema.

Paralomnus bellus sp. n.: 21 - aedeagus, back view, 22 - stylus.

***Paralomnus bellus* Mitjaev, sp.n. (Рис. 21-25)**

Внешне похож на предыдущий вид. Стройный, ярко окрашенный. Передний край темени плавно закругленный, вершина почти не выделяется. переход лица в темя плавный. Квадратные пятна на темени бурые, темно-бурые до черного, с просветами у внутренних краев глаз.

Фронтотрипеус с обычными поперечными полосами, прерванными светлой или коричневой клиновидной полосой снизу. Переднеспинка с шестью штриховыми бурыми полосами, щиток с бурими треугольными боковыми пятнами, его вершина за бороздкой с парой небольших, не очень ярких буроватых пятен. Элитры пестро окрашенные. Внутренний край клавуса до самой его вершины в белых пятнах, наружный - коричневый с парой или с одним белым пятном. Рисунок кориума состоит из различной комбинации коричневых и белых штрихов и пятен. Вторая апикальная ячейка на общем буроватом фоне с небольшим бесформенным или круглым пятном. Низ тела желто-белый. У самок середина нижней части брюшка желто-белая, боковые края бурые. Пигофор и яйцеклад самки бурые, щетинки белые. Голеня с пятнами у основания щетинок. Вершина голеней, второго членика лапок и коготки буроватые.

Длина ♂ - 3.3 мм, ♀ - 3.6-4.1 мм.

Диагноз. По строению гениталий близок к вышеописанному виду. Хорошо отличается от него широко расставленными, более широкими и менее длинными долями аподема, формой стилуса, более узкой вершиной эдеагуса и ближе к его вершине расположенным гонопором.

Материал. Центральный Казахстан, Тургайская ложбина, 37 км восточнее пос.Тургай, 21.06.1973, 6 ♂, 6 ♀, 1 ♂ голотип, засоленный луг на берегу высохшего озера, среди тростника, бескильницы, ажрека, лимониума; там же, окр. пос. Шийли, 21.06.1973, 2 ♂, 4 ♀, тростник, засоленный луг на берегу озера Татыр; 23 км сев. пос.Тургай, 22.06.1973, 1 ♂, 2 ♀, высохшая озерная впадина, тростник; северный берег оз. Балхаш, 10 км зал. пос. Каракум, 6.07.1978, 2 ♂, 1 ♀, сильно засоленная луговина, низкорослый тростник; 14 км восточнее города Экибастуз, 29.07.1976, 4 ♀, берег степного озера, тростник, тамариск, лимониум.

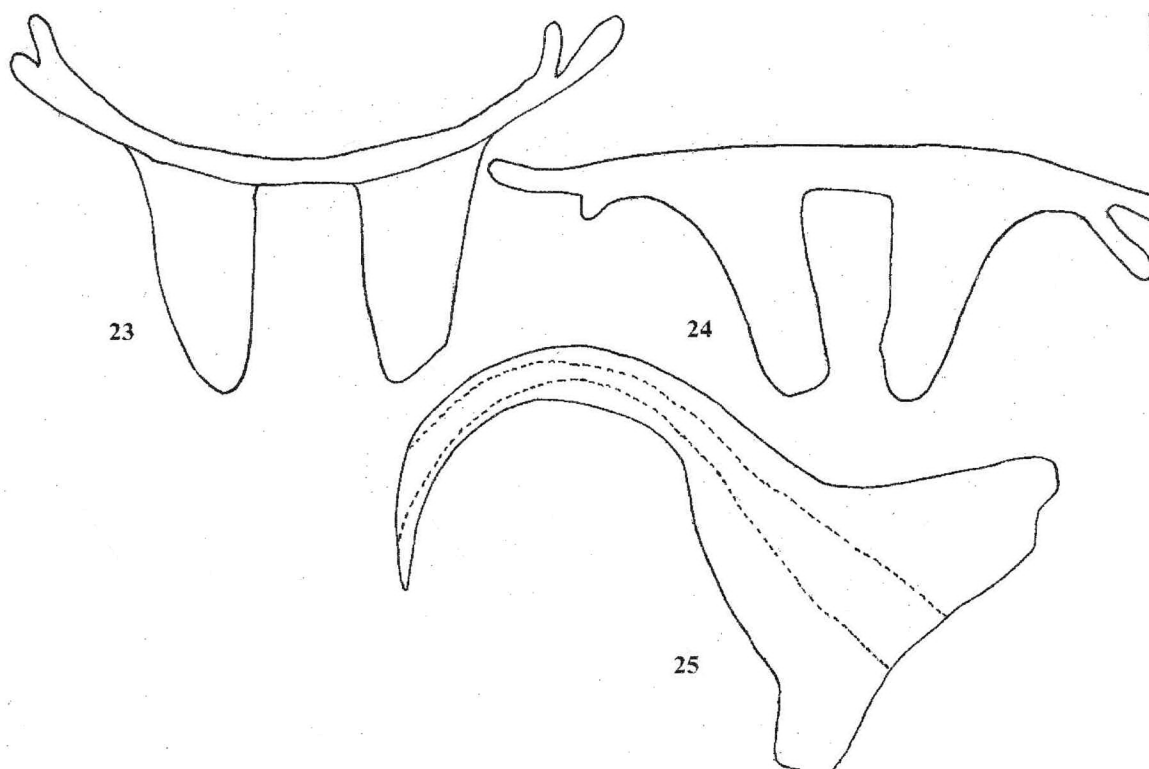


Рис. 23-25. *Paralimnus bellus* sp.n.: 23, 24 - варианты аподемы, 25 - эдеагус сбоку
Fig. 23-25. *Paralimnus bellus* sp.n.: 23, 24 - apodema, 25 - aedeagus, lateral view

Summary

Mitjaev I. D. New species of leafhoppers from Kazakhstan and Xianjiang (Cicadinea, Cicadellidae)

Institute of Zoology, Academgorodok, Almaty, 480060, Kazakhstan

Six new species of leafhoppers collected in Xianjiang and Kazakhstan are described. Holotypes and paratypes are deposited in the collection of the Institute of Zoology, Kazakhstan.