



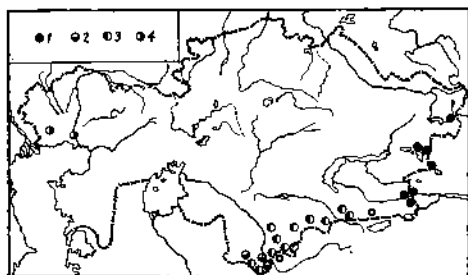
Институт зоологии Академии наук Казахской ССР  
Главное управление заповедников и охотничьего хозяйства  
при Совете Министров Казахской ССР  
Казахское общество охраны природы

# **КРАСНАЯ КНИГА КАЗАХСКОЙ ССР**

**Редкие и находящиеся под угрозой исчезновения  
виды животных и растений**

**ЧАСТЬ I. ПОЗВОНОЧНЫЕ ЖИВОТНЫЕ**

пустынных, покрытых щебенкой местах. Наконец, обнаружена в долине р. Или в районе Дубунской переправы в урочище Каратума и в районе г. Панфилова.



120. Распространение:

1 — пестрой круглоголовки; 2 — серого варана; 3 — желтопузика; 4 — желтобрюхого полоза

Биология не изучена.

Факторы, определяющие изменения численности, неизвестны.

Мероприятия по охране и воспроизводству не разработаны. Как редкий и пока малоисследованный вид нуждается в охране.

Основная литература: 13, 131, 177.

## СЕРЫЙ ВАРАН

*Varanus griseus*

Казахское название: кесел

Статус. Редкий в Казахстане, исчезающий вид.

Описание. Самая крупная ящерица фауны СССР. Длина туловища 60, хвоста — 100 см, вес до 3,5 кг. Общий тон окраски сверху песчано-желтоватый, на верхней стороне шеи 2—3 узкие продольные полосы. На туловище 5—8 поперечных полос бурого или черного цвета, сужающихся от хребта к бокам. Такими полосами исчерчен также хвост. Самец и самка по внешнему виду не отличимы. У молодых полосы выражены резче и имеют черный или почти черный цвет, а общий тон окраски светло-серый.

Полевые признаки. От других видов ящериц отличается большой величиной. Своими повадка-

ми во многом напоминает змей. Подобно им, он часто высовывает язык. При быстром беге змеевидно изгибает тело. Варан хорошо лазает по кустарникам, прыгает, плавает. При нападении он защищается. Кроме острых зубов пускает им сильные удары. Иногда он только угрожает, надувая легкие воздухом. При этом туловище его увеличивается, а с горла свешивается мешок. Варан открывает пасть и с силой выпускает воздух, громко шипит, ударяя хвостом направо и налево. Это движение угрозы обычно приводит нападающего в замешательство.

Ареал. Варан распространен в Северной Африке и Юго-Западной Азии на восток до Северо-Западного Пакистана и Белуджистана, а также в республиках Средней Азии и Южном Казахстане.

Распространение и численность в Казахстане. Этот варан в 1915 г. был встречен на о-ве Барк в Аральском море (рис. 120). Еще раньше обитал по правому берегу Сырдарьи, однако в связи с освоением этих участков человеком исчез. В Кызылкумах в 50-е годы XX в. был добыт у колодцев Текебай, Талды-Кудук, Биргайбайказган, в сухом русле р. Клы.

Биология. Места обитания. Варан — обитатель пустынь. Посе-



121. Серый варан

ляется на твердых грунтах, лесах, глинах и закрепленных песках. Раздуваемые пески избегает. Встречается также на обрывах и в оврагах речных долин, в развалинах построек, на заброшенных орошаемых участках и по берегам каналов. В горы не поднимается. Всюду немногочислен. Чаще всего живет в норах грызунов (песчанок и сусликов), которые расширяет. Его убежище представляет собой ход протяженностью 2—2,5 м, заканчивающийся камерой, расположенной на глубине 50 см.

*Суточная и сезонная активность.* Зиму варан проводит в норе, закрывая входное отверстие земляной пробкой. С наступлением тепла (в марте) выходит на поверхность и начинает охотиться. В Кызылкумах в мае — июне вараны становятся активными в 10—11 ч утра. Жаркое время дня проводят в тени в норах грызунов, в кустарниках, вблизи старых колодцев. В 19—20 ч скрываются на ночь в убежище.

*Размножение.* Вараны становятся половозрелыми не раньше третьего года жизни. Один раз в году в июле самки откладывают в лесс, песок, либо в глубине норы до 20 яиц. Молодые появляются осенью и сразу уходят на зимовку. Первой весной длина их тела — 10—12, второй — около 25, третьей — 29—37, а на четвертую весну — 46—48 см.

*Питание.* Серый варан — хищник. В его рацион входят любые животные, которых он может поймать и проглотить, исключая резких пахнущих. Преобладают массовые виды. Добычу заглатывает целиком, иногда долго и с трудом. Слюна варана токсична, и под ее воздействием жертва становится неподвижной. Поедает ящериц и молодых черепах. Известны случаи поедания змей, в том числе и ядовитых (гюрз, песчаных эф), а также ужей, удавчиков и полозов. Уничтожает ежей, мелких грызунов (мышей, полевок и песчанок) и птенцов. Желудок варана обладает удивительной пере-

варивающей способностью, в его испражнениях не видно костей, лишь можно узнать перья птиц. Из насекомых он ест саранчовых, чернотелок, муравьев и гусениц бабочек, из паукообразных — скорпионов и фаланг. Иногда питается падалью. Отмечены случаи поедания своей особи вида (каннибализм). Вообще в пище варана преобладают виды вредные или нейтральные в хозяйственном отношении. Охотно пьет воду, но обычно довольствуется влагой, содержащейся в пище. В поисках ее совершает значительные передвижения, отходя от норы на полкилометра и более.

*Враги* варана — хищные птицы. Так, молодые особи были найдены в желудках змеядов и гнездах черных грифов. Варанов поедают лисица и камышовый кот.

*Паразиты.* Из гельминтов найдены нематоды, в крови обнаружены гемогregarины. На варане кормятся москиты.

*Факторы, определяющие изменения численности.* О варане существует поверье, что это животное приносит несчастье и болезнь. Поэтому местные жители называли его — кесел (болезнь) и стараются при встрече убить варана. Кожа варана красива и прочна. В 30-е годы XX в. его шкурки пользовались большим спросом. Они шли на экспорт. Из них изготавливали дамскую обувь, сумочки и другие мелкие поделки. Так как добыча варана не представляет особых трудностей, численность его в результате заготовок была сильно подорвана. В отдельные годы в Средней Азии и Казахстане заготавливали до 20 тыс. шкурок варана. В течение нескольких лет ящерица была уничтожена в Голлодной и Дальверзинской степях Узбекистана. Варан не терпит соседства человека.

*Мероприятия по охране и воспроизводству.* Подлежит полной охране, его добывание запрещено. Необходимо издание плакатов и листовок на казахском языке,

призывающих к охране этой ящерицы.

**Основная литература:** 13, 131, 177.

## **ЖЕЛТОПУЗИК** *Ophisaurus apodus*

*Казахское название: сарыжылан*

**Статус.** Редкий вид в пределах Казахстана.

**Описание.** Крупная безногая ящерица со змеевидным телом и длинным хвостом. Длина тела 45—50, хвоста — 63—67 см, вес до 550 г. Позади ушного отверстия начинается боковая кожная складка, которая кончается сбоку от отверстия клоаки, где находятся едва заметные рудименты задних ног. Голова покрыта крупными, правильной формы щитками. В окраске верхней стороны преобладают бурые или грязно-бурые тона с оливковым или красноватым оттенком, иногда с ржавыми крапинками. Нижняя сторона желтовато-бурого или мясного цвета. Молодые по окраске резко отличаются от взрослых. Они землянистого цвета с зигзагообразными темно-бурыми поперечными полосами и пятнами на туловище и хвосте, которые с возрастом исчезают. Травмированный хвост у желтопузика полностью не отрастает, оставаясь тупым и коротким. Несмотря на сильные челюсти, желтопузик почти никогда не кусается. Он быстро привыкает к человеку и хорошо переносит неволю.

**Полевые признаки.** От настоящих змей отличается складкой кожи вдоль боков туловища, подвижными веками, длинным хво-

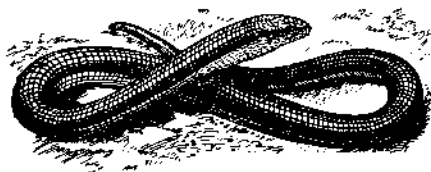
стом. Его следы широки, неровны и расплывчаты. Это происходит потому, что туловище не попадает в след, проложенный головой. Желтопузик хорошо плавает и при опасности стремится уйти в воду, где остается продолжительное время, прячется в кустах, камнях, траве и нежилых норах грызунов. Сам норы не роет. На открытых местах довольно беспоощен, ползает медленно и неловко. Иногда взбирается на лох и виноград.

**Ареал** охватывает юг Балканского полуострова, некоторые острова Средиземного моря, южный берег Крыма, Кавказ, Малую Азию, Сирию, Палестину, Ирак, Иран, Афганистан, Южную Туркмению, Южный и Западный Узбекистан, Таджикистан, Киргизию и Южный Казахстан.

**Распространение и численность** в Казахстане выяснены недостаточно хорошо. Обитает в Чимкентской и Джамбулской областях, где найден в предгорьях Пистелитау и нескольких пунктах южной, а также западной части Таласского Алатау (заповедник Аксу-Джабаглы) и части Каратау. Восточная граница распространения проходит в районе Курдайского перевала (Чу-Илийские горы) и дальше на восток — у пос. Красногорка (рис. 120).

**Биология.** *Места обитания.* Живет среди мезофильной растительности в основном по долинам рек. Селится и в предгорных долинах, и на холмах с густой травой, а также в разреженных лиственных лесах. В горы выше 2000 м над ур. м. не поднимается. Обитает на культурных землях — в садах, виноградниках, на заброшенных рисовых и хлопковых полях. По долинам рек и тугаям проникает во вновь освоенные земли, но бывает здесь редко.

*Суточная и сезонная активность.* Весной появляются в начале марта. В это время их можно встретить греющимися на солнце. На зимовку уходят в конце сентября и исчезают постепенно. В жаркие летние месяцы они



122. Желтопузик

появляются лишь по утрам и после захода солнца. Могут быть активными и ночью.

**Размножение.** Самка откладывает в июне — июле 8—10 продолговатых яиц в мягких оболочках. Молодые появляются во второй половине августа и имеют длину около 10 см. Они ведут скрытый образ жизни и осенью встречаются очень редко. Большинство молодых не переносит зимовку и гибнет.

**Питание.** Корм желтопузика весьма разнообразен: преобладают жуки, муравьи, саранча, термиты и чешуекрылые; обнаружены также остатки моллюсков, скорпионов, фаланг, клещей и растений. Состав пищи изменяется по сезонам: весной и после дождей желтопузик поедает голых слизней и улиток, летом пища становится более разнообразной — термиты, саранча, равнокрылые, друкрылые и чешуекрылые. Иногда он поедает и позвоночных животных — ящериц, небольших змей, грызунов, яйца птиц, гнездящихся на земле, и птенцов. Крупную добычу оглушает встряхиванием головы, извиваясь всем телом. На растительную пищу поедает небольшая доля — это дикорастущие травы, зерна пшеницы, падалица абрикосов. Состав пищи молодых и взрослых особей существенно не отличается. Взрослые желтопузки иногда охотятся за собственным молодняком. Истребляя значительное число вредителей, эта ящерица приносит большую пользу.

**Враги желтопузика** — ядовитые змеи. Охотится на него змеяд и черный коршун.

**Паразиты.** Желтопузик принадлежит к наиболее инвазированным пресмыкающимся. На нем обнаружена разнообразная паразитофауна — 12 видов. Отмечены простейшие, из гельминтов — цестоды, нематоды и трематоды. На наружных покровах (в боковых складках) поселяются клещи.

**Факторы, определяющие изме-**

**нения численности.** Основной фактор — прямое преследование человеком: это безобидное и полезное животное часто принимают за ядовитую змею и бессмысленно уничтожают.

**Мероприятия по охране и воспроизводству.** Требуется издание плакатов и листовок, разъясняющих полезность ящерицы. Кроме того, необходим полный запрет их добычи, за которую надо установить денежный штраф.

**Основная литература:** 13, 131, 177.

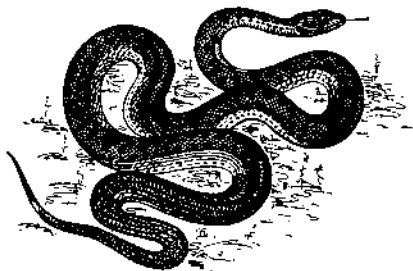
## ЖЕЛТОБРЮХИЙ ПОЛОЗ *Coluber jugularis*

*Казахское название: сарыбауыр қарашұбар жылан*

**Статус.** Редкая в Казахстане неядовитая змея.

**Описание.** Крупная, сравнительно толстая змея, длиной до 199 см. Голова слабо отграничена от шеи. Кончик морды тупо закруглен. Молодые сверху грязно-желтого, серого или серо-бурого цвета с одним-двумя рядами продольных коричневых пятен. Последние сливаются между собой, образуя поперечные полосы, отсутствующие на хвосте. Следы такого рисунка можно найти у особей длиной до 1 м. На верхней стороне головы имеются белые пятнышки, образующие правильный узор. С возрастом темные пятна на туловище исчезают, и оно приобретает коричневую, красную, желтовато-оливковую или почти черную окраску. Чешуйки с двумя апикальными ямками со светлой продольной полосой по середине. В окраске брюха преобладают желтые или красные тона с характерным перламутровым отливом. Горло и верхнегубные щитки красные, оливково-серые, палево-бурые или желтовато-оливковые.

**Полевые признаки.** Отличается крупными размерами, толстым телом и ярко окрашенным брю-



123. Желтобрюхий полоз

хом. Быстро ползает, может лезть по деревьям и прыгать с обрывов. Отличительная особенность поведения — необычайная агрессивность. При встрече с человеком не пытается скрыться, а сворачивается спиралью и с громким шипением стремится укусить противника. Крупные особи способны совершать прыжки до 1—2 м в длину, норовя укусить в лицо. Укус взрослой особи болезненный, но не опасный, так как змея не ядовита.

**Ареал.** Этот полоз распространен на Синайском полуострове, в Албании, Югославии, Венгрии, на восток до низовьев р. Урал, в Крыму, Азербайджане, Грузии, Армении и Западной Туркмении, Иране. Северная граница в СССР проходит по 48—49° с. ш.

**Распространение и численность в Казахстане.** В нашей республике найден в низовьях правобережья р. Урал в районе древней степи Бесъ-Чохо и Волжско-Уральских песках (рис. 120).

**Биология. Места обитания.** Поселяется в открытых степях, полупустынях, на окраинах степных лесов, на зарастающих песках и каменистых склонах, по обрывам и берегам рек. В горы поднимается до 1500—1600 м над ур. м. Предпочитает хорошо прогреваемые солнцем места с кустарниками и камнями, где находит убежища и охотится. Скрывается также в норах грызунов и различных трещинах в почве.

**Суточная и сезонная активность.** Активен с марта по сентябрь — октябрь. На зимовку

собирается по несколько особей. Ведет дневной образ жизни.

**Размножение.** Спаривание длится с середины апреля по середину мая. В июне — июле самка откладывает 7—11 яиц. Молодые имеют длину до 35 см.

**Питание.** Этот полоз питается рептилиями (в основном ящерицами) и грызунами, реже земноводными, птицами и их яйцами, насекомыми. Охотится очень активно и добычу извлекает из нор. Крупных животных предварительно давит, прижимая к почве или зажав в изгибе передней трети туловища.

**Враги.** Полозов поедает змеяд.

**Паразиты.** На этих змеях обитают иксодовые клещи, обнаружены также личинки скребней.

**Факторы, определяющие изменения численности,** не изучены. По-видимому, основной из них — антропогенный.

**Мероприятия по охране и воспроизводству.** Истребляя вредных грызунов, приносит большую пользу. Подлежит охране как редкий и малоизученный вид нашей фауны.

**Основная литература:** 13, 131, 177.

## КРАСНОПОЛОСЫЙ ПОЛОЗ *Coluber rhodorhachis*

*Казахское название:* қызыл жолақ қарашұбар жылан

**Статус.** Очень редкая змея.

**Описание.** Средних размеров, тонкая, стройная змея с общей длиной до 150 см. Голова слабо отграничена от шеи. Кончик морды заострен. Туловище сверху серого, оливково-серого, оливково-коричневого цвета с узкими темными полосами, постепенно исчезающими на его задней половине. Вдоль хребта может быть красная или розовая полоса. Брюхо светлое, часто с темными пятнышками по бокам брюшных щитков.

**Полевые признаки.** Внешне на-



124. Краснополосый полоз

поминает поперечнополосатого полоза, но отличается от него отсутствием на висках характерного черноватого овального пятна. Змея не ядовита.

**Ареал.** Этот полоз распространен в Аравии, Египте, Сомали, Передней Азии, Западной Индии и в южных районах Средней Азии.

**Распространение и численность в Казахстане.** Был обнаружен только один раз — на правом берегу р. Пскем, на границе с Узбекистаном (рис. 125). Несомненно, встречается в соседних районах Казахстана.

**Биология** краснополосого полоза в Казахстане и других частях ареала почти не исследована.

**Места обитания.** Обитает в горах и предгорьях, проникая местами в прилежащие участки пустынь. Обычен по оврагам и обрывам, окаймляющим поймы рек, в развалинах, нагромождениях камней и зарослях кустарников. В горы поднимается до 2300 м над ур. м. Иногда заползает в жилые дома и помещения для скота.

Убежищами и местом зимовки служат трещины в обрывах и пустоты под камнями, а также



125. Распространение:

1 — полосатого полоза; 2 — четырехполосого полоза; 3 — горы; 4 — семиреченского лягушкозуба; 5 — краснополосого полоза

развалины и брошенные норы грызунов. Иногда зимуют с особями других видов.

**Суточная и сезонная активность.** После зимовки полоз продолжительное время греется на солнце у входа в нору вместе с другими видами змей. Весной активны днем, летом — по утрам и вечерам, иногда ночью; осенью — в течение всего дня.

**Размножение.** В июне — июле самки откладывают 3—9 яиц. Молодые появляются в сентябре.

**Питание.** Пища состоит из ящериц (ящурки, агамы, гекконы) и грызунов (полевки и суслики). Изредка поедает птиц.

**Враги.** Этих змей истребляют хищные птицы — орлы-змееяды и ястребы-тювики. Из паразитов на них обитают иксодовые клещи.

**Факторы, определяющие изменения численности, неизвестны.**

**Мероприятия по охране и воспроизводству.** Краснополосый полоз нуждается в охране как редкий и мало изученный вид фауны Казахстана.

**Основная литература:** 13, 131, 177.

## ПОЛОСАТЫЙ ПОЛОЗ *Coluber spinalis*

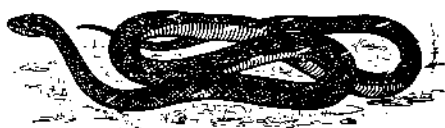
**Казахское название:** жолақ қарашұбар жылан

**Статус.** Очень редкая змея.

**Описание.** Стройная тонкая змея. Длина тела — до 86 см, хвост в 3—4 раза короче его. Голова, слабо отграниченная от шеи, имеет тупо закругленную морду. Ширина лобного щитка по линии, соединяющей центры глаз, равна ширине надглазничного. Предглазничных щитков — 2, редко — 1, заглазничных — 2, верхнегубных — 7—8, из них обычно четвертый и пятый касаются глаза. Задние нижнечелюстные щитки отделены один от другого 1—2 рядами мелких чешуй. Брюшных щитков 188—207, подхвостовых — 91—101 пара. Анальный щиток разделен. Верх



метричных пятен, расположенных на задних краях надглазничных щитков, и двух полосок в теменной области, соединяющихся на шее с первым туловищным пятном. Темные полосы по бокам головы, начинающиеся у взрослых от заднего края глаза, у молодых отчетливее выражены по бокам морды. С возрастом рисунок головы обычно теряется на общем фоне.



127. Четырехполосый полоз

**Полевые признаки.** По окраске напоминает узорчатого полоза, но отличается от него большей величиной и соломенно-желтым брюхом. Хорошо лазает по деревьям.

**Ареал.** Четырехполосый полоз известен на юго-востоке Франции, европейском побережье Средиземного моря, в Болгарии, Румынии, на юге Украины и европейской части РСФСР, на Кавказе, в Западном Казахстане.

**Распространение и численность в Казахстане.** Найдены только в западных районах республики: на р. Эмбе у гор Джильтау, п-ове Мангышлак, в окрестностях Ново-Александровского укрепления на Кайдаке, Устюрте. Встречен между реками Волгой и Уралом, а также между реками Уралом и Эмбой. В Казахстане (рис. 125) сравнительно редок и известен по единичным экземплярам.

**Биология. Места обитания.** Встречается в степях, полупустынях, каменистых россыпях и на опушках островных лесов, в горы поднимается до 2500 м над ур. м. На п-ове Мангышлак живет в долинах рек на песчаной наносной почве с редкими кустами гребенщика. Убежищем служат норы грызунов, глубокие трещины в почве, груды камней.

**Размножение.** Спаривание происходит в июне, а в июле — август

те самки откладывают от 6 до 16 яиц. Молодые появляются в сентябре. По некоторым сведениям, самки проявляют редкую у змей заботу о потомстве: они охватывают кладку кольцами своего тела и защищают ее от врагов.

**Питание.** Поедает мелких млекопитающих, размером до крысы, птиц, их птенцов и яйца, на п-ове Мангышлак — в основном больших песчанок. Добычу убивает, сдавливая ее кольцами тела. Яйца, размером до куриного или утиного, заглатывает целиком.

**Факторы, определяющие изменения численности, неизвестны.**

**Мероприятия по охране и воспроизводству.** Принесит пользу, уничтожая грызунов. Для человека безвреден. Однако при недостаточном уровне знаний о змеях четырехполосого полоза зачастую принимают за ядовитую змею и беспощадно уничтожают. Между тем в Казахстане он редок и нуждается в охране и изучении.

**Основная литература:** 13, 131, 177.

## ГЮРЗА

*Vipera lebetina*

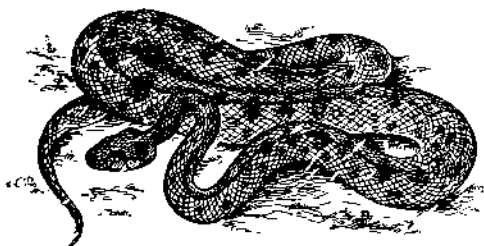
*Казахское название:* гюрза

**Статус.** Редкая в Южном Казахстане змея.

**Описание.** Крупная, массивная змея: длина туловища до 160, хвост не более 20 см, особи длиной 80—90 см весят 340—370 г. Голова покрыта мелкими чешуйками. Морда тупая, слабо закругленная. Сверху змея окрашена в серовато-песчаный или коричневый цвет. Обычно вдоль спины проходит ряд вытянутых пятен, которые по бокам туловища становятся более мелкими. Брюхо светлое, в темных мелких пятнышках.

Несмотря на кажущуюся медлительность и неуклюжесть, гюрза ловко лазает по деревьям, а на земле способна к быстрым и неожиданным броскам в сторону врага. Тело ее необычайно муску-

листо и мощно. Будучи пойманной, она выворачивает голову с очень подвижными челюстями, пытаясь достать руку ядовитыми зубами. Гюрза очень ядовита. Ее яд содержит ферменты, вызывающие свертывание крови, разрушающие эритроциты и стенки кровеносных сосудов. Кровоизлияние и отек сопровождаются болью в укушенном месте, головкружением и рвотой. При условии своевременного и квалифицированного лечения с применением противозмеиной сыворотки смертельный исход редок.



128. Гюрза

**Полевые признаки.** В отличие от других змей у гюрзы голова покрыта не щитками, а мелкой ребристой чешуей. Среди ядовитых змей, обитающих в Казахстане, она самая крупная по величине и своеобразно окрашена.

**Ареал.** Распространена в Северной Африке, Малой и Передней Азии, в Аравии, Закавказье и южных частях Средней Азии.

**Распространение и численность в Казахстане.** Известна только в Кызылкумах, где найдена на северном склоне хр. Пистелитау, но, возможно, живет и на прилегающих территориях (рис. 125.) Редка.

**Биология. Места обитания.** Гюрза широко распространена в горах, предгорьях и примыкающих к ним долинах рек. Поселяется также в садах и виноградниках, в развалинах построек. В горы обычно поднимается до 400—800 м над ур. м., отдельные особи найдены на высоте 2700 м, где для них характерны сезонные перемещения, составляющие 1500—1800 м: летом змеи концентриру-

ются у ручьев, а осенью уходят вверх, к местам зимовки. Кроме того, они совершают кормовые миграции, связанные со скоплениями птиц, а также с суточной циркуляцией воздуха. Гюрзы часто забираются на деревья и кустарники, где охотятся на птиц. На деревьях осенью могут проводить всю ночь. Местами укрытия этих змей служат расщелины в скалах, пустоты между камнями и норы грызунов.

**Суточная и сезонная активность.** В первой декаде ноября гюрзы уходят на зимовку. Зимуют поодиночке, реже по двое (в обрывах), в горах на одном месте зимовки собирается до 20 особей разного пола и возраста. Весенний выход змей наблюдается в третьей декаде марта — в апреле. В это время животные продолжительное время проводят на солнце.

Летом у гюрзы имеется два периода активности — утренний (с рассвета до 10—11 ч) и вечерний (с 19—20 ч до полной темноты). В пасмурную погоду гюрза активна весь день.

**Размножение.** Половое созревание наступает в возрасте 3—4 лет. Спаривание начинается в конце апреля и длится в течение мая. Сроки откладки яиц зависят от погодных условий и приходятся на июль — август. Отложенные яйца покрыты тонкой, полупрозрачной оболочкой и имеют довольно развитые зародыши. Новорожденные появляются через 35—45 дней — в августе — сентябре.

**Питание.** Период питания гюрзы длится восемь месяцев. В пище обнаружены 49 видов птиц, 13 млекопитающих, 11 рептилий, а из земноводных — озерная лягушка. Из беспозвоночных она поедает фаланг. В различных частях ареала состав пищи неодинаков. У гюрз, обитающих на хр. Нурагау, основная пища — птицы (83%), реже — млекопитающие (6%), паукообразные (7%) и пресмыкающиеся (4%). В других местах преобладают млеко-

питающие (грызуны и насекомоядные). Новорожденные кормятся преимущественно пресмыкающимися, молодые особи заглатывают более мелкую добычу, нежели взрослые.

*Враги* гюрзы — варан, кобра, змеяд, черный коршун, курганник, камышовый кот.

*Паразиты.* У гюрзы обнаружено три вида жгутиконосцев, один — споровиков, три — ленточных червей и шесть — круглых, два — скребней и один вид клещей.

**Факторы, определяющие изменения численности.** В 1960—1970 гг. наибольшая плотность гюрз была отмечена на северных склонах хр. Нуратау (Узбекистан). Здесь за экскурсию продолжительностью 4—5 ч встречалось 15—20 особей. В долине р. Мургаб за это же время можно было насчитать 2—5 змей. Одной из причин высокой численности змей является надежность зимовочных укрытий. Ниши и углубления предгорий и гор обеспечивают более ровный микроклимат и благополучность зимовки. Большое количество гюрз погибает от прямого и косвенного воздействия человека. Например, стравливание скотом растительного покрова у родников и в саях лишает змей естественных укрытий, и они легко уничтожаются человеком.

В 30-е годы XX в. гюрзу отлавливали только ради прочной и красивой кожи. В последнее время широкое применение в медицине нашел яд змей. Он используется для изготовления противозмеиной сыворотки и различных медицинских препаратов — лебетокса, випросала, випраксина и др. Яд применяется также для получения различных ферментов, используемых при лабораторных исследованиях и для диагностики

некоторых заболеваний (нарушений в системе свертываемости крови, в диагностике ранних стадий атеросклероза). Возросший спрос на это сырье привел к тому, что понадобилось отлавливать и содержать в неволе большое количество змей. Ежегодная потребность советской медицины определена в 10 кг сухого змеиного яда. Для непрерывного получения змеиного яда животных круглогодично содержат в серпентариях, куда они тысячами поступают от ловцов. Однако в условиях питомника животные живут недолго. Например, в Ташкентском серпентарии продолжительность жизни гюрзы составляет 9 месяцев. Следовательно, необходимо постоянное поступление змей. Сейчас в некоторых районах Советского Союза после взятия яда змей вновь выпускают в уголья, где яд у животных вырабатывается более продуктивно.

Массовый отлов змей привел к резкому снижению их численности. Наблюдения показали, что в случае вылова 80—90% популяции, оставшиеся особи полностью вымирают в ближайшие 2—3 года. После этого требуется десятки лет, чтобы данная территория заселилась змеями с соседних участков. Поэтому неразумно убивать ядовитых змей, дающих исключительно ценный и незаменимый продукт.

**Мероприятия по охране и воспроизводству.** В настоящее время отлов змей в Советском Союзе поставлен под контроль. В пределах Казахстана гюрза также нуждается в охране и ее отлов допустим только по особым разрешениям. Необходимо издание плакатов и листовок, призывающих к защите и охране гюрзы.

**Основная литература:** 13, 65, 131, 177.